

Nord *info*

LE MAGAZINE DU DÉPARTEMENT —



Matisse

SON MUSÉE, SA TERRE NATALE

**AU CATEAU-CAMBRÉSIS,
LE MUSÉE HENRI MATISSE ROUVRE
SES PORTES LE 23 NOVEMBRE**

Agrandi et rénové, le musée départemental vous accueille pour une nouvelle expérience de visite.

p. 9-13

Nord
le Département est là —

AUTOMNE 2024

Les défricheurs / p. 15
Avec L'adaptelier,
s'habiller est un jeu
d'enfant

Ils font le Nord / p. 16
Ingrid Cogez,
intervenante sociale
en gendarmerie, peut
vous aider

Escapade / p.18
Sur les chemins de
mémoire,
pour se souvenir de la
Grande Guerre



Participez à la grande collecte sur la Seconde Guerre mondiale



Si vous avez dans vos familles des journaux intimes, correspondances, photos, films, dessins, carnets de notes, ou autres documents datant de la Seconde Guerre mondiale (y compris la Libération et ses conséquences), vous pouvez en faire don aux

Archives départementales du Nord. Vous participerez ainsi à faire vivre l'Histoire et la mémoire collective. Cette grande collecte est organisée partout en France pour les 80 ans de la Libération.

> archivesdepartementales.lenord.fr

Tel.: 03 59 73 06 00



Collèges : on mange local dans 100% des cantines gérées par le Département



Tous les collèges du Nord, dont la demi-pension est gérée par le Département, privilégient désormais les produits locaux en cuisine. Et les établissements médico-sociaux sont toujours plus nombreux à leur emboîter le pas. De quoi favoriser le bien-

manger, réduire l'impact environnemental du transport et soutenir les producteurs nordistes. Le label " Ici, je mange local " récompense les chefs engagés dans la démarche. Cet automne, ceux de 122 collèges et 27 établissements médico-sociaux du Nord l'ont reçu. Bravo !



Une semaine bleue pour voir la vie en rose

Médaille d'or pour le CCAS de Lambersart, récompensé par le Département pour son programme d'activités lors de la Semaine Bleue 2024 ! Pour cette édition placée sous le signe des JO, seniors et lycéens ont participé ensemble à une dizaine d'animations partout dans la ville.



Une vraie fête, qui a pu voir le jour grâce aux bénévoles du CCAS, aux professeurs et élèves du lycée Camille de Lellis, au CLIC relais autonomie Cœur de Métropole et aux associations locales. S'amuser ensemble quel que soit son âge : et si c'était ça le secret pour garder la forme... et la flamme ?

SUIVEZ-NOUS SUR LES RÉSEAUX



Nord info - Les vidéos



@departement59

À VOUS — DE JOUER

Comme nous, vous êtes sûrement amoureux du Nord. Et vu du ciel, il est encore plus beau ! Jouez avec nous pour tenter de gagner un vol en montgolfière pour 2 personnes au départ de Boeschève, dans les Flandres.

LA QUESTION

De quel courant artistique Matisse a-t-il été le précurseur ?



Participez sur info.lenord.fr avec le formulaire *À vous de jouer* ou envoyez votre réponse par courrier à Magazine Nord info, 51 rue Gustave-Delory, 59047 Lille Cedex. Pensez à indiquer un numéro de téléphone ou une adresse email.

Réponse jusqu'au 5 décembre inclus.
Tirage au sort le 6 décembre.
Règlement disponible sur info.lenord.fr/cgu#avousdejouer

Réponse à la question du numéro précédent :

C'est en 1968 qu'une femme a été autorisée à porter la flamme olympique pour la première fois.

Bravo à tous ceux d'entre vous qui ont remporté un maillot de nos clubs locaux.

Une ambition pour le Nord

Christian Poiret

Président du Département du Nord

Le Département du Nord est la collectivité de la solidarité, en témoignent les grands rendez-vous pour les Nordistes qui jalonnent l'automne. Notre objectif est clair : permettre aux habitants de bien vivre.

La semaine "Réussir Sans Attendre", traditionnellement organisée en novembre, permet chaque année à plusieurs milliers de participants de sortir du RSA pour reprendre le chemin de l'emploi. Cet événement unique, déployé à l'échelle de l'ensemble du territoire, est le fruit d'une mobilisation collective de l'ensemble des acteurs locaux de l'emploi pour faciliter l'insertion sociale et professionnelle des Nordistes. Nos Maisons Nord Santé poursuivent leur développement pour faciliter l'accès aux soins de proximité, notre camion Nord Santé Prévention multiplie ses tournées pour sensibiliser au dépistage des cancers féminins à la lumière d'Octobre rose, notre estafette vient à votre rencontre sur les marchés près de chez vous pour présenter les services départementaux à votre disposition.

Cet automne est également celui des grands événements qui contribueront à l'essor touristique et au développement économique du Nord : l'annonce récente du parcours du Tour de France dont nous aurons l'honneur d'accueillir le Grand Départ et ses retombées internationales à l'été 2025, la réouverture fin novembre du musée départemental Henri Matisse

au Cateau-Cambrésis, joyau artistique créé par le maître lui-même, l'inauguration d'un site naturel d'exception, celui de Chabaud-Latour, qui s'inscrit dans notre souhait de développer le tourisme vert dans le sud du territoire...

Tout cela contribue pleinement à notre ambition pour le Nord : favoriser le bien-être des habitants par la création d'un territoire attractif avec des opportunités d'emploi, un cadre de vie agréable, des services de proximité, des événements conviviaux. Vive le Nord !



AUTOMNE 2024

Magazine distribué gratuitement aux Nordistes.

Tirage : 1 232 054 exemplaires • Tous droits de reproduction réservés • **ISSN** : 2743-2351 (imprimé) 2777-6956 (en ligne)

Dépôt légal : février 2021 • **Directeur de la publication** : Christian Poiret • **Rédaction en chef** : Pierre-François Decourcelle,

Gaëlle Leplat • **Rédaction** : Isabelle Dalle, Perrine Delporte, Ludivine Fremy, Aurélie Lemaire, Arnaud Raes • **Conception**

graphique et réalisation : Coralie Queval, Joan Ryckeboer • **Photographes** : Cédric Arnould, Philippe Houzé, Dominique Lampla,

Photothèque du Département du Nord, Istock, François Fernandez, P. Bernard • **Service iconographique** : Barbara Bonny

Impression : Imprimerie Guillaume

Contact Rédaction : 03 59 73 59 21 - magazine@lenord.fr

Magazine Nordinfo - 51, rue Gustave Delory - 59047 Lille CEDEX

Distribution : En cas de problème de réception du magazine, contactez La Poste au 3634 choix 3



RENCONTRE AVEC MARTINE ARLABOSSE,
VICE-PRÉSIDENTE DU DÉPARTEMENT EN CHARGE DE LA CULTURE



« Nos équipements culturels témoignent de la diversité du patrimoine nordiste »

En matière de culture, deux compétences obligatoires incombent au Département : la conservation des archives du Nord et la lecture publique, via la Médiathèque départementale et son réseau de 348 bibliothèques partenaires. « *Les Archives départementales et la Médiathèque sont au service de tous* », souligne Martine Arlabosse, vice-présidente du Département chargée de la culture. « *Le Département est partie prenante dans la lutte contre l'illectronisme et l'illectronisme. Promouvoir la lecture, c'est primordial et c'est l'une des mes priorités de mandat* ».

Le Département gère aussi, de manière volontariste, huit équipements culturels qui accueillent 350 000 visiteurs annuels (lire encadré). « *Chacun de ces équipements a sa personnalité. De la Flandre à l'Avesnois, ils jalonnent notre territoire et témoignent de la diversité du patrimoine culturel nordiste* », estime l'élue. Parmi eux, le célèbre musée Henri Matisse qui rouvre ses portes le 23 novembre avec une toute nouvelle muséographie et 1 000 m² de surface d'exposition supplémentaire (lire p.9 à 13). Pour Martine Arlabosse, « *moderniser et agrandir ce fleuron du Nord était une manière pour le Département d'honorer l'artiste qui a souhaité qu'un musée lui soit consacré dans sa ville natale du Cateau-Cambrésis* ». Chaque voyage des collections, dans le Nord ou à travers le monde (Afrique du Sud, Chine), suscite un véritable engouement.

À Cassel, le musée de Flandre attire aussi un public international avec de nombreux visiteurs venus notamment des Pays-Bas et de Belgique. Trois de ses expositions temporaires ont déjà reçu le label d'intérêt national décerné par le Ministère de la Culture. L'année prochaine, il proposera une nouvelle exposition événement consacrée à Brueghel et Van Balen. En 2024, le Département aura consacré 22 millions d'euros à la culture pour le fonctionnement des équipements qu'il gère et le soutien à plus de 160 acteurs de la vie culturelle locale. « *Notre volonté : la culture pour tous !* », conclut la vice-présidente.

Les équipements culturels gérés par le Département

- Musée de Flandre (Cassel)
- Villa Marguerite Yourcenar (Saint-Jans-Cappel)
- Maison natale Charles de Gaulle (Lille)
- Forum des Sciences (Villeneuve-d'Ascq)
- Forum antique (Bavay)
- Abbaye de Vaucelles (Les Rues-des-Vignes)
- Musée Henri Matisse (Le Cateau-Cambrésis)
- MusVerre (Sars-Poteries)

Une aide à la formation pour favoriser l'accueil de tous les enfants en centres de loisirs

Depuis un an, le Département donne un coup de pouce financier aux jeunes qui choisissent la spécialité "accueil des enfants en situation de handicap" pour leur stage d'approfondissement du BAFA (Brevet d'Aptitude aux Fonctions d'Animateur). Objectif de cette aide forfaitaire de 150 à 200 euros : développer la qualification des animateurs encadrants pour permettre à tous les enfants de profiter des centres de loisirs. « En 2023, 72 jeunes nordistes ont bénéficié de cette aide », se félicite Sylvie Clerc, vice-présidente du Département en charge du handicap. Ce soutien est particulièrement apprécié dans les communes rurales, où

la demande d'accueil pendant les vacances scolaires est forte. Pour obtenir cette aide, le stagiaire doit résider dans le Nord, avoir suivi la formation d'approfondissement "accueil des enfants en situation de handicap" et transmettre son dossier complet au Département (pièce d'identité, RIB, justificatif de domicile de moins de 3 mois et attestation de suivi de formation). L'aide peut être versée jusqu'à six mois après la fin du stage.



> services.lenord.fr/approfondissement-BAFA



Tour de France 2025 : le Nord à l'honneur

Cet été, vous avez été plus de 17 000 à voter pour élire l'affiche officielle de la prochaine grande boucle dont le Grand Départ sera donné dans le Nord. Cinq affiches dessinées par des acteurs locaux étaient en lice ; la lauréate, dessinée par l'illustrateur nordiste WIM, a été officiellement présentée à Paris fin octobre. Son graphisme dynamique nous embarque dans plusieurs univers. Au centre, c'est l'arrivée triomphale sur les Champs-Élysées. De chaque côté, on retrouve les étapes emblématiques de la compétition. Avec bien sûr, quelques clins d'œil au Nord représenté par le beffroi de Lille, un site minier, M. Gayant et le littoral. Rendez-vous à Lille le 5 juillet 2025 pour le Grand Départ !



LOOBERGHE

Début 2025, les habitants de la commune pourront profiter d'un nouveau pôle jeunesse et culturel en lieu et place de l'ancienne mairie. Il comptera notamment une médiathèque et un accueil périscolaire.

> Financement départemental : 300 000 euros



MONS-EN-BARŒUL

La Maison France Services s'est définitivement ancrée au 33 rue du Maréchal-Lyautey, au niveau de la tour de l'Europe.

Pour vous accompagner dans vos démarches administratives, deux agents vous accueillent du lundi au vendredi sans RV de 8h à 12h15, (le jeudi jusque 13h), et les après-midis (sauf le mercredi) de 13h30 à 16h30 sur RV.

Tél.: 03 20 23 08 32



FLANDRES

Merville

Du mentorat à la Maison d'enfants Saint-Victor

Depuis 2021, plus de 230 enfants confiés au Département bénéficient de l'attention exclusive d'un adulte bénévole qui les aide dans leur scolarité, leur orientation professionnelle ou leur éveil socio-culturel : c'est ce qu'on appelle le mentorat, et cela répond à un vrai besoin, notamment en zones rurales. Grâce au partenariat entre le Département, les associations Proximité, Temps de Vie et la Fondation Break Poverty, la première antenne rurale de mentorat en France a ouvert ses portes à Merville. 45 jeunes supplémentaires vont pouvoir en bénéficier. À noter que le Nord a été l'un des premiers Départements à initier le mentorat des jeunes qu'il accompagne.

MÉTROPOLE LILLOISE

Croix

Des savons bios fabriqués par des Nordistes en situation de handicap



Géré par les Papillons Blancs de Roubaix-Tourcoing, l'ESAT (Établissement et service d'aide par le travail) de Rocheville emploie 140 personnes en situation de handicap aux compétences multiples. Début 2023, alors qu'ils conditionnaient des savons pour un client depuis

plusieurs années, l'idée a germé de lancer leur propre gamme. « *Nous partions de rien, tout était à construire !* » se souvient Laurent Deligny, responsable d'atelier à l'ESAT. « *Nous avons fait appel à deux cosmétologues et la gamme Rochemara est née* ». Elle compte déjà quatre savons solides bio saponifiés à froid et est appelée à s'étoffer. Vous pouvez la trouver dans une centaine de points de vente et sur le site internet de la marque. Une belle idée de cadeau local, durable et solidaire pour les fêtes !

> rochemara.com

VALENCIENNOIS

Valenciennes

À portée d'elles aide les femmes à prendre leur envol

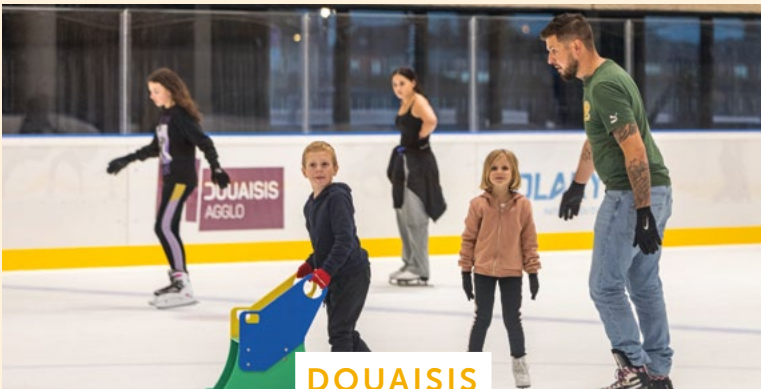


L'association aide des femmes en situation de vulnérabilité à retrouver confiance et autonomie, avec à la clé, un retour à l'emploi. Pour Charlotte Mormentyn, sa présidente, « *on ne peut pas décorrérer les problèmes personnels des problèmes professionnels. C'est pourquoi nous apportons de multiples réponses, tant sur l'estime de soi et la santé*

que sur le coaching professionnel ». Le parcours proposé dure neuf mois, jalonnés de nombreux ateliers et rencontres, en lien avec les employeurs du Valenciennois. « *C'est une chaîne de solidarité. On rompt avec l'isolement, chaque promo est très soudée et les anciennes contribuent aussi à leur tour* ». Une recette qui a fait ses preuves : l'association devrait ouvrir une antenne dans la Métropole lilloise en 2025.

L'association bénéficie du soutien de la Fondation du Nord

> aporteedelles.org



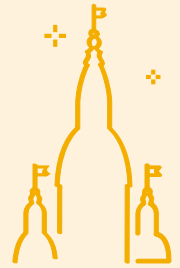
DOUAISIS

Sin-le-Noble

Fans de glisse, rendez-vous à Polarys !

Très attendue dans le Douaisis, la nouvelle patinoire a ouvert ses portes en septembre. Elle comprend une piste ludique et une piste sportive destinée à accueillir les clubs et compétitions de patinage et de hockey sur glace. On y trouve aussi des gradins avec 700 places, une terrasse ainsi qu'une cafétéria et une salle de convivialité avec vue sur les deux pistes. En matière énergétique, tout a été pensé pour que Polarys soit exemplaire. Ce nouveau haut-lieu de la glisse est situé dans l'écoquartier du Raquet, à proximité immédiate du boulodrome et face au centre aquatique Sourcéane. Il est desservi par deux lignes de bus (2 et 12).

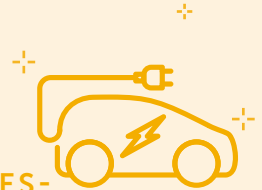
> Financement départemental : 1,5 million d'euros



SAINT-AMAND-LES-EAUX

Derniers témoins de l'abbaye de l'Elnon, la Tour abbatiale, le parvis et son pont du XVII^e siècle ont été entièrement réhabilités. Sur la Grand' place, vous les verrez sous un nouveau jour, complétés d'un plan d'eau pour figurer les anciennes douves.

> Financement départemental : 400 000 euros



LAMBRES-LEZ-DOUAI

C'est le moment de postuler ! Envision AESC, le spécialiste japonais de batteries auto, recrute 350 opérateurs de ligne. Son usine produira, notamment, les batteries de la nouvelle R5 E-Tech du voisin Renault. Pour déposer une candidature, contactez votre Maison Nord Emploi si vous êtes allocataire du RSA, ou votre agence France Travail si vous êtes demandeur d'emploi.





BEAUVOIS- EN-CAMBRÉSIS

Les travaux d'aménagement des trottoirs se terminent. Un chantier d'envergure mené en tenant compte des besoins des commerces et du stationnement rue Victor-Watremez, de l'entrée de la commune en venant de Cambrai jusqu'au carrefour avec la rue Marcelin-Berthelot.

> **Financement départemental : 300 000 euros**

CAMBRÉSIS

Cambrai

Collège Robert-Badinter : des élèves et une équipe éducative enthousiastes



À la rentrée, 650 collégiens ont investi leur tout nouvel établissement. « *Il est magnifique et en plus, il est écolo ! Et comme il n'y a qu'un bâtiment, on ne peut pas se perdre* », se réjouissent des élèves de 6^e. Outre son architecture toute en longueur, la spécificité du bâtiment est d'être construit majoritairement en

bois. Les poutres de couleur claire sont omniprésentes. Labellisé Haute Qualité Environnementale, le collège bénéficie d'un traitement acoustique spécifique d'autant plus appréciable qu'il est situé en centre-ville. Ce qui fait dire à Sandrine Beauvois, la principale, que « *ce qu'on ressent d'abord ici, c'est le calme* ». Juste à côté, l'ancienne halle Sernam a été reconvertie en salle de sport. Elle sert aux élèves, en complément du plateau sportif du collège, et aux habitants.

> **Financement départemental : 19,5 millions d'euros**



AVESNOIS

Aulnoye-Aymeries

Déménagement réussi pour la Maison de l'Enfance et de la Famille (MEF) de l'Avesnois

Depuis un an, cet établissement flambant neuf accueille en internat 34 enfants confiés à l'Aide sociale à l'enfance. Son emplacement en centre-ville permet aux enfants de créer plus facilement du lien avec leur environnement proche, et simplifie leur quotidien en offrant un accès immédiat aux écoles ainsi qu'aux activités culturelles et sportives. Gérée par l'Établissement Public Départemental Soutenir Accompagner Éduquer (EPDSAE), la MEF héberge également le service Diapason, qui intervient à domicile pour accompagner les familles, et la Maison Félix, qui accueille les parents pendant leur droit de visite.



SARS-POTERIES

Les travaux de restauration de l'Auberge fleurie avancent bien. Situé face au MusVerre, ce futur lieu de restauration et d'hébergement fera la part belle aux produits du terroir. Il proposera aussi différents services comme la location de vélo, ou un parcours *street art* autour du verre. Ouverture prévue en juillet 2025.

> **Financement départemental : 880 000 euros**



POUR COMPRENDRE

UN NOUVEL ÉCRIN POUR LE MUSÉE HENRI MATISSE

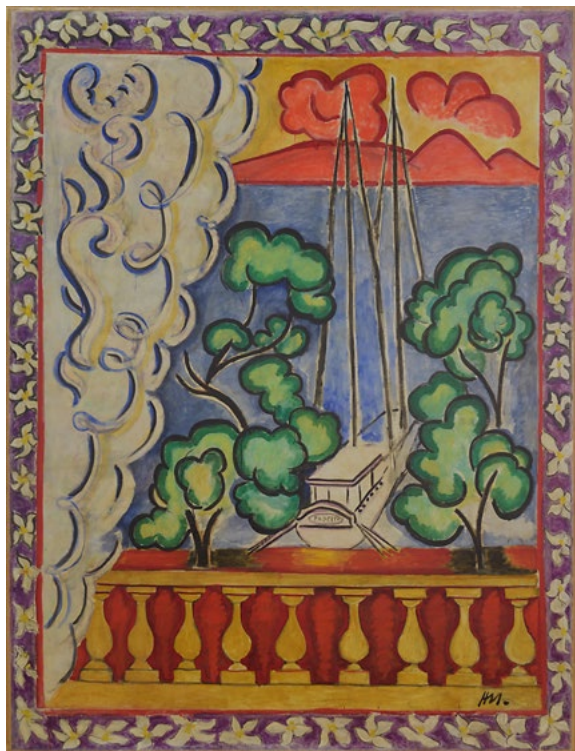
Démarrés en septembre 2022 alors que le musée était encore ouvert au public, les travaux d'agrandissement et de modernisation ont nécessité une fermeture totale depuis le 21 mai 2023. « *L'objectif principal était d'utiliser l'immense superficie de l'ancien marché couvert qui jouxte le musée pour créer une extension de 1 000 m²* », rappelle Bernard Desmoulin, architecte du projet. De quoi permettre d'exposer davantage d'œuvres, tout en préservant la façade du bâtiment qui date du XIX^e siècle.

Défi réussi, avec un tout nouvel espace scindé en trois niveaux : le rez-de-chaussée bas dédié à l'accueil des groupes et aux ateliers pédagogiques pour les activités plastiques ; le rez-de-chaussée haut, porte d'entrée des visiteurs individuels via la cour principale du palais Fénelon et point de départ du parcours d'exposition avec deux autres ateliers pédagogiques ; le niveau supérieur et son

grand plateau muséographique consacré à la suite du parcours, accessible par un escalier et un ascenseur. Pour Christian Poiret, président du Département, « *le musée départemental Matisse est mondialement connu : la concrétisation de ce projet est une véritable plus-value pour son rayonnement et celui de tout un territoire. Notre démarche porte l'ambition d'une culture accessible à tous, vecteur de développement à la fois culturel et économique* ». Le musée rouvre ses portes le 23 novembre prochain et sera gratuit pour tous jusqu'au 1^{er} décembre inclus.

LE CHANTIER EN CHIFFRES

Ce chantier d'envergure a représenté un investissement de 13 millions d'euros, financé par le Département (11,5 millions) avec l'aide de l'État (1,5 million) et le soutien de Cerfrance Mutualisme Nord-Pas-de-Calais.



Henri Matisse

Papeete - Tahiti, Nice, 1935
Huile sur toile, 225 x 172 cm
Musée Matisse Nice, Legs de Madame Henri Matisse, 1960.
No inv. 63.215
Succession Henri Matisse



Henri Matisse

Fenêtre à Tahiti ou Tahiti II
18 décembre 1935-15 mars 1936
Gouache, tempera sur toile
Donation de l'artiste, 1952
Musée Henri Matisse, Le Cateau-Cambrésis

SUR LE TERRAIN

Un parcours plein de surprises

La réunion temporaire des deux *Fenêtre à Tahiti*, œuvres majeures du maître réalisées en souvenir de son séjour en Polynésie française, est l'un des événements de la réouverture du musée. Mais la nouvelle muséographie recèle aussi bien d'autres belles surprises.

Le parcours a été complètement repensé pour une expérience toujours plus didactique. Laissez-vous guider par la chronologie ! Découvrez la carrière de l'artiste, de ses débuts académiques à sa découverte de la couleur et l'invention du fauvisme. Puis plongez dans les années 1930 peuplées d'odalisques, avant de découvrir la décennie suivante, en partie consacrée aux papiers découpés. Dans le cabinet des dessins choisis et offerts par Matisse au musée, les œuvres présentées changeront régulièrement. Quant au

plafond de l'appartement niçois du peintre, dessiné en 1950, il se trouve désormais en fin de parcours, avant les deux salles dédiées à la chapelle de Vence.

Le numérique fait son entrée au musée

Testez une visite immersive grâce aux nouveaux outils numériques proposés tout au long du parcours : une fresque chronologique qui s'anime et diffuse des photos et des œuvres, une visite 3D de la chapelle de Vence, considérée comme le testament spirituel de l'artiste, ou encore une application numérique dans la salle technique consacrée aux papiers découpés. Trois nouvelles œuvres tactiles (*Fenêtre à Tahiti*, *Jeune fille au ruban* et la sculpture *Madeleine*) ont été spécifiquement réalisées pour les personnes en situation de handicap visuel.

Dernière nouveauté, et de taille ! Deux pichets de Pablo Picasso ont récemment été donnés au musée. Vous pourrez les admirer dans un espace dédié à l'artiste espagnol, cet autre grand maître de l'art moderne avec lequel Matisse avait fini par lier une véritable complicité artistique.

POUR ALLER PLUS LOIN

« Matisse apporte lumière, joie et vérité »

Trois questions à Sophie Matisse, arrière-petite-fille du peintre Henri Matisse.

Quels liens votre famille entretient-elle avec le Nord et le musée du Cateau-Cambrésis ?

Sophie Matisse : Des liens très vivants et importants ! Ce musée est essentiel pour nous, il est la maison de très nombreuses œuvres de Matisse. C'est un lieu permanent sur lequel le public peut compter, à proximité de la maison d'enfance de mon arrière-grand-père à Bohain-en-Vermandois. C'est toujours intéressant pour les visiteurs de découvrir les origines d'un artiste.

Avec les travaux, le musée est entré dans l'ère du numérique. Qu'en pensez-vous ?

S.M. : Notre monde change énormément. C'est essentiel d'être en phase avec ces évolutions et de s'adresser à tous les groupes d'âge. Les expériences immersives attirent et invitent davantage de gens à venir voir de quoi il s'agit... C'est merveilleux et prometteur, à condition que personne n'oublie de regarder l'œuvre originale, bien sûr !

Avec quoi aimeriez-vous que les visiteurs repartent de leur visite ?

S.M. : J'espère qu'ils quitteront le musée avec le sentiment que tout est possible. Matisse apporte lumière, joie et vérité, contre vents et marées. Il n'a jamais renoncé à son propre esprit, jamais. Grâce à cet élan sauvage et incessant, il partage encore cette beauté crue avec nous tous.



Les grandes dates de l'histoire du musée

1952

Matisse lègue 82 œuvres à sa ville natale. Un musée se constitue ainsi de son vivant, dans l'hôtel de ville du Cateau-Cambrésis.

1982

Le musée Matisse déménage dans le palais Fénelon, acquis par la Ville un siècle plus tôt, en 1872.

Janvier 1992

Le musée Matisse entre dans le giron du Département du Nord.

Juin 2000

Donation au musée de la collection Alice Tériade composée de pièces exceptionnelles signées Matisse, mais aussi Picasso, Chagall, Giacometti ou encore Fernand Léger.

Novembre 2002

Rénovation et agrandissement du musée, 50 ans après sa création.

Mai 2023

Nouvelle fermeture pour moderniser et agrandir le musée.

23 novembre 2024

Réouverture du musée Henri Matisse.



HENRI MATISSE, l'enfant du Nord



Le 31 décembre 1869, Henri Matisse voit le jour au Cateau-Cambrésis. Son père est marchand de graines, sa mère travaille à ses côtés et dessine en amateur.



Devenu adulte, le jeune Henri commence une carrière de clerc de notaire. Une crise d'appendicite le contraint à une longue convalescence. Pour l'occuper, sa mère lui offre une boîte de peinture.



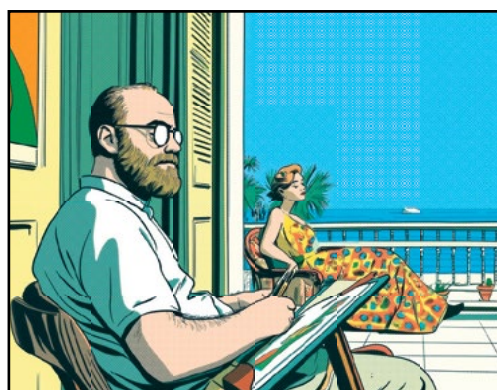
Malgré l'objection de son père, Henri Matisse part à Paris. En 1892, il est admis dans l'atelier de Gustave Moreau.



C'est au Salon d'Automne de 1905 que sa carrière démarre vraiment... par un scandale ! Couleurs pures et violentes posées en aplats, déconstruction de la réalité... Matisse a trouvé sa voie, le fauvisme est né.

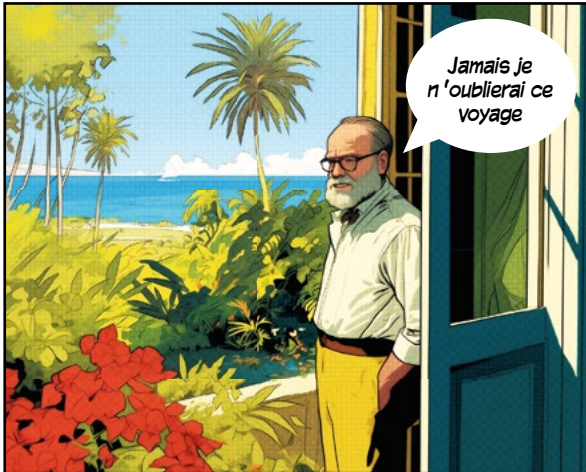


En 1909, le collectionneur russe Sergueï Chtchoukine commande à Matisse deux panneaux monumentaux sur les thèmes de la danse et de la musique.



Suite à son installation à Nice en 1917, sa vision de l'art évolue. Son univers tourne autour de la femme, qu'il représente sous toutes les coutures.

devenu maître de la couleur



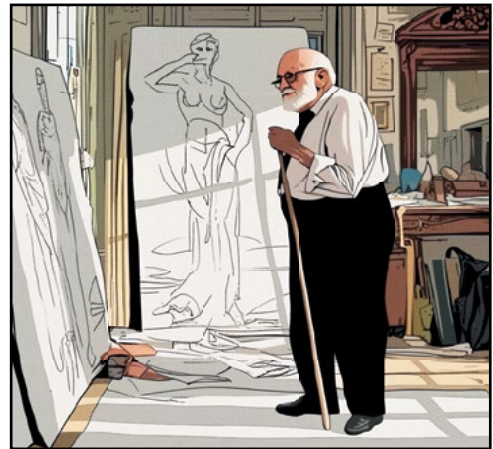
En 1930, il part à Tahiti où il découvre de nouvelles lumières et de nouvelles formes.



En 1934, Lydia Delectorskaya devient son modèle. Les dessins qu'il fait d'elle évoluent au gré de son inspiration.



En 1941, Matisse subit une grave opération à Lyon. Il revient à Nice et se consacre principalement au dessin. Il simplifie son trait et expérimente de nouvelles techniques comme le papier découpé.



De 1946 à 1951, il s'attelle au projet de la Chapelle de Vence, un projet qu'il pense comme une œuvre totale.



En 1952, à l'initiative du peintre, le musée Matisse ouvre ses portes au Cateau-Cambresis. 30 ans plus tard, ses œuvres investissent le Palais Fénélon.



La veille de sa mort, Matisse dessine une dernière fois le portrait de Lydia qu'il connaît par coeur. Il s'éteint à Nice le 3 novembre 1954.

Luc MONNET
Président délégué

GRUPE UNION POUR LE NORD

Le Musée Henri Matisse, un équipement haut en couleur pour le Nord

En investissant près de 12 millions d'euros dans l'extension et la restructuration du Musée Henri Matisse au Cateau-Cambrésis, la majorité départementale Union pour le Nord démontre son attachement au développement culturel dans les territoires.

Le nouveau Musée Henri Matisse est, sans nul doute, le fleuron culturel pour la promotion du Cambrésis. L'attractivité du Département passe par cet équipement majeur mais aussi par l'aménagement des territoires, leur accessibilité et leur dynamisme économique. En investissant dans la culture, un territoire se dote d'une dynamique positive qui attire des visiteurs, mais aussi des talents et des acteurs économiques. Il faut rappeler que le soutien aux structures culturelles n'est pas une compétence obligatoire du Département, c'est une politique volontariste affirmée du Département du Nord que d'accompagner des projets culturels structurants.

Dans un contexte budgétaire contraint, marqué par une augmentation continue des dépenses non imputables à la responsabilité directe du Département et par une diminution des recettes, la majorité départementale Union pour le Nord demeure fermement attachée à ses politiques, garantes d'une diffusion culturelle accessible à tous et présente sur l'ensemble du territoire.

Charles BEAUCHAMP
Conseiller départemental du Canton d'Aniche
GRUPE COMMUNISTE ET RÉPUBLICAIN :
POUR L'HUMAIN D'ABORD

La politique culturelle en liquidation

Les choix de l'Exécutif attestent sans ambiguïté de la désintégration progressive de la politique culturelle. Développement culturel en milieu rural : financements réduits de moitié. Réseau d'insertion par la culture : terminé. Collège au cinéma : terminé. Résidences d'artistes en collèges : terminé. Tarifs d'entrée dans les équipements culturels significativement augmentés. La majorité de droite ne regarde la culture que sous l'angle de son coût. En témoigne sa volonté insistante de se débarrasser de l'Abbaye de Vaucelles et des dépenses de fonctionnement correspondantes. En témoigne également son énumération du coût annuel de chaque équipement et/ou dispositif culturel du Département pour justifier tous les désengagements. La culture vue comme une charge financière sans utilité a tôt fait de devenir une variable d'ajustement budgétaire. Le Département du Nord est-il là pour rendre la culture accessible ? Non. Est-il là pour faire de la culture un levier d'éducation et de connaissance ? Non plus. Quelle sera la prochaine étape de ce démantèlement ?

Didier MANIER
Président

GRUPE SOCIALISTE, RÉPUBLICAIN ET CITOYEN

Culture : une fracture qui s'ouvre dans le Nord !

La réouverture du Musée Matisse au Cateau-Cambrésis est un moment fort pour les passionnés de culture dans le Nord et au-delà. Mais derrière cette célébration, il y a un désengagement massif de la majorité de droite sur la culture.

Le budget Culture du Département subit une coupe de 10 % en 2024, entraînant des décisions aux conséquences dramatiques : fin des résidences d'artistes dans les collèges, disparition de l'insertion par la culture en 2025 et réduction de moitié des fonds alloués au développement culturel en milieu rural.

Pire, l'augmentation des tarifs des équipements culturels départementaux viendra pénaliser les familles et les scolaires. Le coup de grâce est donné par la suppression brutale du dispositif Collège au cinéma qui permettait à 30 000 collégiens de s'ouvrir au 7ème art chaque année. « Le cinéma, vous ne pensez pas qu'ils peuvent y aller avec leurs parents ? » a répondu le Président du Département du Nord. Cette vision ignore la réalité vécue par tant de familles pour qui l'accès à la culture devient hors de portée. La culture ne doit pas être un luxe, mais un droit partagé par tous.

Maël GUIZIOU
Conseiller départemental du canton de Lille-5
GRUPE ÉCOLOGISTE, EELV ET GÉNÉRATION.S

La culture : politique sacrifiée par le président Christian Poiret

La réouverture du Musée Matisse ne doit pas masquer la forte baisse de 17% du budget dédié à la politique culturelle du Département en 2024. Les conséquences de cette baisse sont très concrètes pour les Nordistes : suppression des dispositifs "Collège au cinéma" et "Résidences d'artistes en collège", et celle à venir du réseau d'insertion par la culture. Des coupes budgétaires qui amènent également le Département à augmenter les tarifs des équipements culturels départementaux et à réduire de moitié les ressources du Réseau de développement culturel en milieu rural et de la Médiathèque départementale. Des décisions politiques prises le plus souvent en catimini pendant les vacances scolaires. Bien loin de défendre l'accès de tous à la culture, la vision de la politique culturelle du président Christian Poiret se résume à l'évènementiel et au marketing territorial.

Pour plus d'infos sur nos actions, rendez-vous sur :
groupe-ecologiste-nord.fr

AVEC L'ADAPTELIER, S'HABILLER EST UN JEU D'ENFANT

Vous avez des difficultés à enfiler vos vêtements ? L'un de vos proches ne peut pas faire certains mouvements pour s'habiller ? Pour vous faciliter la vie au quotidien, *L'adaptelier* simplifie les systèmes d'ouverture et de fermeture de vos habits préférés.

Lancé en 2023, ce service de couture novateur, inclusif et durable, a été imaginé dans la région par Léa Terrassin, Clémence Mastain et Yaëlle Duigou. Il s'adresse en priorité aux seniors et aux personnes en situation de handicap qui souhaitent pouvoir continuer à s'habiller seuls sans pour autant changer de garde-robe. « *Notre service de couture facilite l'enfilage des vêtements de tous les jours. Nous positionnons des aimants, des scratchs ou des pressions en fonction des besoins. Le client peut choisir entre une trentaine de systèmes possibles, pour toutes les parties du corps* », explique Yaëlle Duigou.

Cette mode responsable permet à chaque personne de conserver ses vêtements préférés - et donc sa personnalité - sans acheter du neuf. Les systèmes d'attache, très discrets, sont réalisés dans un Établissement ou Service d'Aide par le Travail (ESAT) situé à Wattrelos, en métropole lilloise.

Les EHPAD leur font déjà confiance

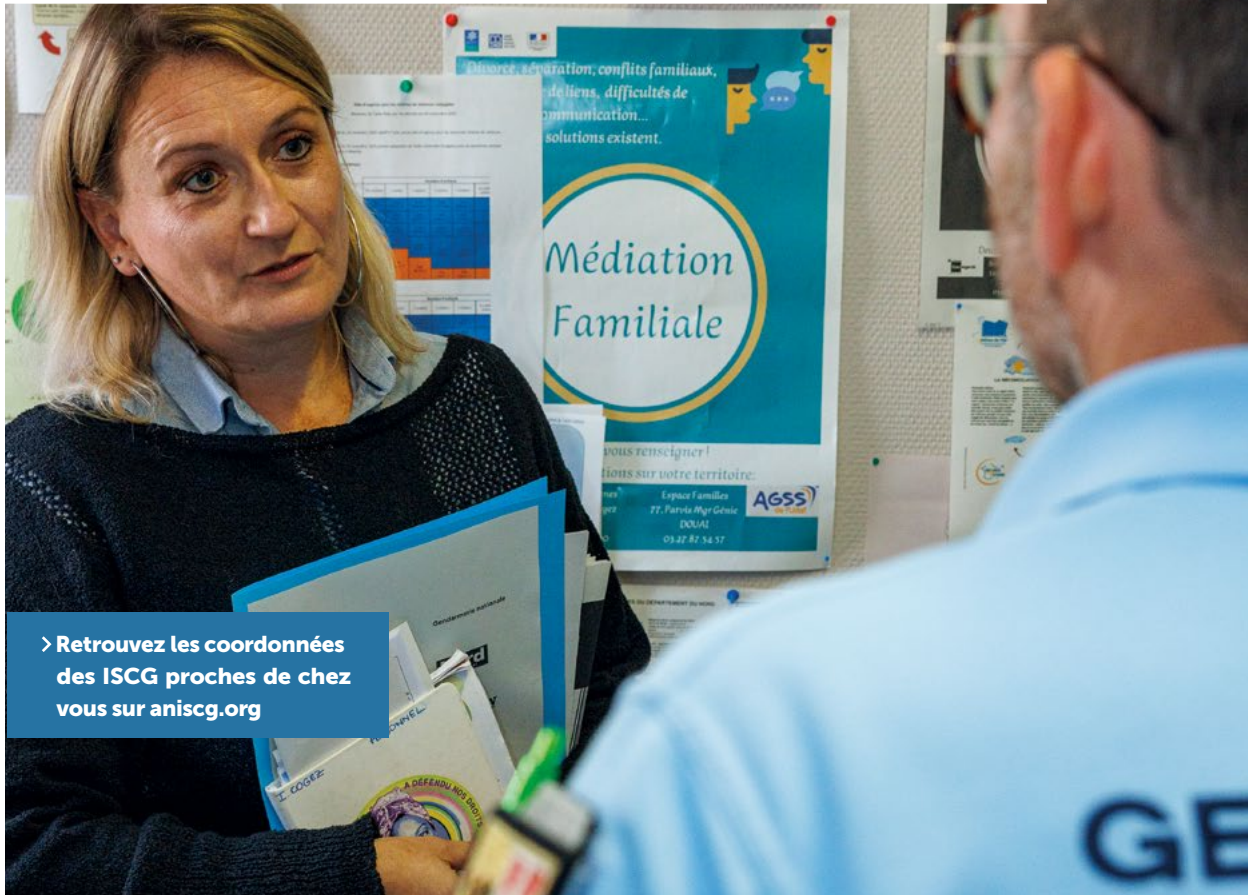
Vous pouvez profiter des services de *L'adaptelier* depuis chez vous, en commandant en ligne ou par voie postale. Les EHPAD de Cysoing, Bondues, Mouvaux ou encore Bouchain font déjà appel à lui,

tout comme certains professionnels de santé. « *Nous pouvons adapter les vêtements pour faciliter l'accès aux membres lors de la pose d'un cathéter ou d'une prise de sang, par exemple* », précise Yaëlle Duigou. Décidemment, ces trois jeunes filles ont pensé à tout, et surtout à nous !

› **L'adaptelier**
121 rue Chanzy à Lille
› ladaptelier.fr
Tél.: 07 57 02 20 74
contact@ladaptelier.fr



« ON SE DOIT D'ÊTRE LÀ POUR CEUX QUI ONT BESOIN D'AIDE »



➤ Retrouvez les coordonnées des ISCG proches de chez vous sur anisgc.org

Dans le Nord, ils sont 17. Au service de la population, ils jouent un rôle de premier accueil, d'écoute et d'orientation. Ce sont les Intervenants Sociaux en Commissariat et Gendarmerie (ISCG). « Ils sont des relais indispensables en territoire. À terme, le Département cofinancera 18 postes d'ISCG, soit trois par arrondissement », détaille Anne-Sophie Boisseaux, conseillère déléguée à la lutte contre les violences intrafamiliales.

Ingrid Cogez exerce ce métier depuis 11 ans. Salariée du Service de contrôle Judiciaire et d'Enquêtes, une association d'aide aux victimes, elle fait partie de l'équipe de la gendarmerie de Douai.

« Je suis la seule civile de la compagnie et n'ai pas de lien hiérarchique avec les forces de l'ordre. Nous travaillons ensemble dans l'intérêt de la population ». Au cours de leurs patrouilles et de leurs interventions, les gendarmes sont en première ligne pour repérer celles et ceux qui ont besoin d'aide. Ils font part de leurs observations à Ingrid Cogez. Il arrive aussi que l'alerte lui parvienne par le biais des services juridiques, de santé ou les services sociaux du Département. « Je suis une généraliste du travail social : j'interviens sur tout type de problématique inhérent à la sphère familiale (violence, addiction, emploi, protection de l'enfance, etc.) ».

Si, et seulement si, les intéressés sont d'accord, l'ISCG va à leur rencontre à domicile ou à proximité de leur lieu de vie, par exemple à la gendarmerie ou dans une Maison Nord Solidarités. Commence alors le travail d'écoute et d'orientation vers les structures compétentes. « Je porte un regard vigilant sur les situations pour déceler si un problème n'en cache pas un autre. Et quand les personnes ne sont pas prêtes à parler, je m'adapte à leur rythme ». Elle est le premier maillon indispensable d'une chaîne qui œuvre dans l'intérêt de la personne. Avec un credo : « être là pour ceux qui ont besoin d'aide ».

AGENDA

COMMENT J'AI FAIT MES LIVRES

L'exposition de réouverture du musée départemental présente les livres illustrés par Henri Matisse. L'occasion de découvrir un autre talent de cet artiste complet : celui d'illustrateur.

Dès les années 1920 et jusqu'à la fin de sa vie, Matisse a illustré de nombreux textes littéraires, dont certains grands classiques de la littérature française et mondiale : Mallarmé, Baudelaire, Ronsard, Joyce... L'exposition présente les 14 livres sur lesquels Matisse a travaillé, et quatre ouvrages de reproduction de ses dessins. S'y ajoutent les couvertures composées par Matisse pour la revue *Verve* éditée par son ami Tériade. Parmi ces œuvres, bon nombre ne peuvent être exposées en permanence du fait de leur sensibilité à la lumière : *Comment j'ai fait mes livres*

est donc une occasion unique de les découvrir. Outre les œuvres appartenant au musée, l'exposition est complétée d'emprunts auprès de particuliers et d'autres musées (musée Matisse de Nice, musée des Beaux-Arts de Cambrai, Forum Antique de Bavay, musée de Boulogne-sur-Mer). Avec le soutien de SG Crédit du Nord.

➤ Du 23 novembre 2024
au 13 avril 2025
Musée Henri Matisse
Palais Fénelon
Le Cateau-Cambrésis



Henri Matisse

Jazz
Pl. Les Codomas 1947, Paris
Gouache Linel au pochoir, imprimé sur papier vélin d'Arches (42,5 X 65,6 cm)
Don Alice Tériade, 2000 Musée Henri Matisse, Le Cateau-Cambrésis
© Succession H. Matisse

« Enrichir notre regard sur l'œuvre de Matisse »

Trois questions à Constance Dumont, régisseuse des œuvres au musée départemental Henri Matisse.

Matisse, illustrateur, c'est un scoop ?

Constance Dumont : Cet aspect de son travail est souvent considéré à la marge de son œuvre, mais il était très important pour lui. C'était le fruit d'un partenariat étroit avec les éditeurs, notamment Tériade. Matisse choisissait minutieusement les pages des livres où figureraient ses illustrations ainsi que leur mise en forme. Il adorait ça.

Cette exposition est uniquement composée d'illustrations ?

C.D. : On y montre 159 œuvres, témoins de la diversité et de l'éclectisme du travail de l'artiste, de la gravure au papier découpé. Matisse était rompu à toutes les techniques, et lui-même inventeur de procédés innovants. Des prêts d'autres institutions viennent dialoguer et enrichir le regard sur son œuvre.

Qu'apprend-on sur la vie de Matisse ?

C.D. : Il a lu tous les auteurs qu'il a illustrés, de Ronsard à Charles d'Orléans. Avec lui, l'illustration est devenue une histoire de famille : sa fille Marguerite l'a beaucoup accompagné dans son travail avec les éditeurs.

SUR LES CHEMINS DE MÉMOIRE

110 ans après le début de la Première Guerre mondiale, nous sommes partis sur les chemins de mémoire dans le Nord.

DU LITTORAL À LA MÉTROPOLÉ LILLOISE

À Dunkerque, la nécropole nationale regroupe les dépouilles de 1863 soldats, notamment ceux morts lors de leur hospitalisation dans le secteur entre 1914 et 1918. En descendant vers Lille, une incursion en Belgique s'impose. Ypres regorge de souvenirs de la Grande Guerre. C'est dans ce secteur qu'en avril 1915, le terrible ypérite (plus connu sous le nom de "gaz moutarde"), a été utilisé pour la première fois. De retour dans le Nord, vous pouvez faire une halte à Frelinghien : une stèle y commémore la trêve de Noël 1914. Dans le parc de la Citadelle de Lille, un monument honore la mémoire de Léon Trulin, fusillé à 18 ans en 1915. Boulevard Carnot, un autre monument est dédié à la résistante nordiste Louise de Bettignies, décédée en Allemagne en 1918. Le monument érigé square Daubenton commémore les membres d'un réseau clandestin, fusillés en 1915 à la Citadelle.

Autre étape incontournable, le musée-mémorial australien de Fromelles se dresse sur les lieux mêmes de la bataille de juillet 1916. La statue "Cobber" toute proche, figure un soldat blessé porté sur l'épaule d'un camarade (2).

AUTOUR DE CAMBRAI

À Doignies, le mémorial de Louverval est situé à l'extrémité du cimetière militaire. Il commémore les 7 048 soldats britanniques et sud-africains tués lors de la Bataille de Cambrai en 1917 et dont les tombes sont inconnues. Un peu plus loin, le Centre d'interprétation du Tank 1917 à Flesquières mérite une visite (3). À Cambrai, la nécropole allemande et l'East Military Cemetery évoquent le destin de cette ville occupée par les Allemands d'août 1914 à octobre 1918.

DANS L'AVESNOIS

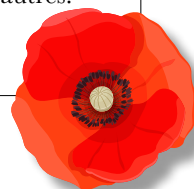
Le fort de Leveau est l'un des derniers témoins de l'histoire de Maubeuge en 1914. On y découvre aujourd'hui le quotidien des Poilus. Notre périple s'achève à Assevent, où le cimetière national regroupe 1 819 corps (1). De l'autre côté de la voie ferrée se trouve un cimetière militaire allemand.



LE LAST POST, POUR NE JAMAIS OUBLIER

À Ypres, la cérémonie publique du Last Post a lieu quotidiennement depuis 1928. Elle rend hommage aux soldats britanniques tombés durant la Grande Guerre. Pour ne jamais les oublier. Eux et tous les autres.

> Ypres, porte de Menin
Tous les jours à 20h





Crumble de champignons à la tomme de Cambrai

Christophe Ancel est le chef cuisinier du tout nouveau collège Robert-Badinter à Cambrai. Avec son équipe, il met les produits frais et locaux à l'honneur et vous propose cette délicieuse entrée d'automne, simple à réaliser.

.....

Pour 4 personnes (soit 2 champignons farcis par personne)

8 gros champignons de Paris
100 g de lardons fumés
1 échalote
100 g de tomme de Cambrai
jus de citron
beurre pour la cuisson

Pour la pâte à crumble

75 g de beurre doux
40 g de chapelure
30 g de farine
sel et poivre

.....

- Éplucher les champignons.
- Poêler les têtes dans un peu de beurre et du jus de citron, réserver.
- Avec les pieds des champignons, faire une duxelles*: ciseler les pieds et les faire revenir 5 minutes à la poêle à sec avec l'échalote pour obtenir une pâte.
- Faire revenir les lardons.
- Préparer la pâte à crumble en mélangeant les ingrédients au robot ou à la main.
- Farcir le champignon avec la duxelles, les lardons et la tomme de Cambrai coupée en morceaux, recouvrir avec la pâte à crumble.
- Mettre dans un plat allant au four et cuire 8 à 10 minutes à 180 degrés.
- Déguster avec une salade verte assaisonnée à la crème de vinaigre balsamique.

**hachis de champignons relevé d'oignons et d'échalotes hachés.*

> Retrouvez d'autres recettes sur info.lenord.fr

Abbaye de Vaucelles Nord
ASSOCIATION DE L'ABBAYE DE VAUCELLES
Programme complet abbayedeaucelles.fr

MARCHÉ DE NOËL
du jeudi 21 au dimanche 24 Novembre
10 h à 19 h

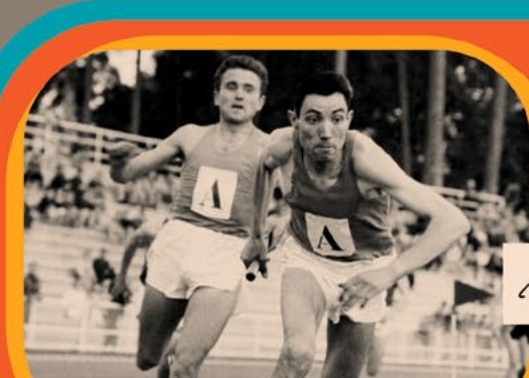
MAISON NATALE CHARLES DE GAULLE - LILLE



Vas-y EXPOSITION 10/07/2024
22/09/2025

champion !

LE SPORT DANS LES ANNÉES DE GAULLE (1958-1969)



MAISON NATALE
Ch. de Gaulle
LILLE

Nord
le Département est là —

